



株式会社 シーティーエス

2015年3月期

第2四半期決算 説明資料

2014年11月12日
www.cts-h.co.jp

目次

- 2015年3月期 第2四半期決算概要
- 2015年3月期 第2四半期セグメント概要
- 2015年3月期 進捗状況及び配当予想
- 市場変更に関するお知らせ
- 参考資料

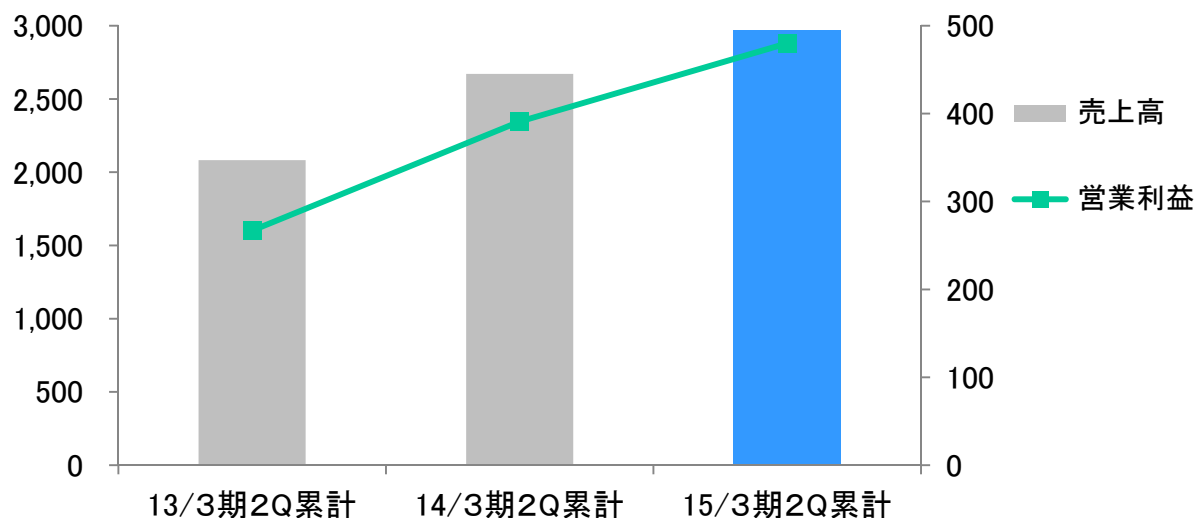
2015年3月期
第2四半期決算概要

損益概要 — 2015年3月期 第2四半期決算概要 —

- ▶ 主力事業のシステム事業、測量計測事業及び全ての事業が堅調に推移し、売上高は前年同期を上回る実績となりました。
- ▶ 利益面は、中核事業を中心に人員増加策などを実施したことにより販売費及び一般管理費が前年同期に比べ増加いたしました。売上高の伸長により売上総利益が増加したことに伴い、営業利益、経常利益、純利益ともに前年同期を上回る実績となりました。

単位:百万円

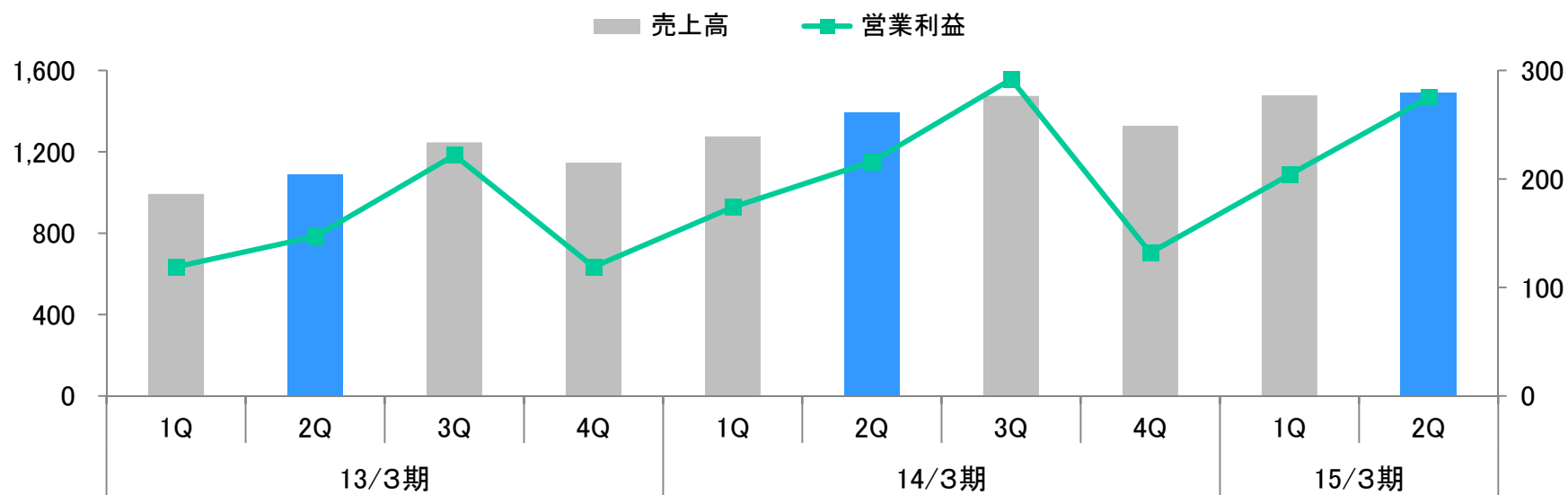
	2013/3期	2014/3期	2015/3期	前年同期比	
	第2四半期累計	第2四半期累計	第2四半期累計	増減額	増減率
売上高	2,082	2,671	2,970	299	11.2%
営業利益	267	391	480	88	22.7%
経常利益	256	379	465	86	22.7%
純利益	155	231	313	82	35.6%



四半期毎の損益推移 — 2015年3月期 第2四半期決算概要 —

単位:百万円

	2013/3期				2014/3期				2015/3期	
	第1四半期	第2四半期	第3四半期	第4四半期	第1四半期	第2四半期	第3四半期	第4四半期	第1四半期	第2四半期
売上高	993	1,089	1,247	1,147	1,276	1,395	1,475	1,328	1,478	1,492
営業利益	119	147	222	119	174	216	292	132	204	275
営業利益率	12.0%	13.6%	17.9%	10.4%	13.7%	15.5%	19.8%	9.9%	13.9%	18.5%



貸借対照表概要 — 2015年3月期 第2四半期決算概要 —

- ▶ 純利益の計上により純資産が増加したことから、自己資本比率が47.7%から49.1%へ上昇しました。

単位：百万円

		2014年3月末	2014年9月末	前年同期比	
				増減額	増減率
資産合計	流動資産	2,714	3,190	475	17.5%
	固定資産	2,932	2,857	△74	△2.6%
	資産合計	5,647	6,047	400	7.1%
負債・純資産合計	流動負債	1,645	1,878	232	14.1%
	固定負債	1,307	1,199	△107	△8.2%
	負債合計	2,953	3,078	125	4.2%
	株主資本	2,643	2,871	227	8.6%
	評価・換算差額等	50	98	47	94.9%
純資産合計	2,693	2,969	275	10.2%	
負債・純資産合計	5,647	6,047	400	7.1%	
自己資本比率(%)		47.7%	49.1%	+1.4%	

2015年3月期
第2四半期セグメント概要

損益概要① — 2015年3月期 第2四半期セグメント概要 —

▶ システム事業

システム機器及びアプリケーション等のレンタル・販売に関して、2014年4月に熊本支店を開設し、営業エリアの拡大を図るとともに、既存の営業拠点におきましても営業活動の強化、新規顧客の開拓等を積極的に展開した結果、受注を堅調に確保することができました。

▶ 測量計測事業

測量機器及び計測システム等のレンタル・販売に関して、中期経営計画の方針に基づいた「建設ICT」分野へ注力、人員体制の増強等の結果、受注を堅調に確保することができました。

▶ ハウス備品事業

建設現場事務所用ユニットハウス及び什器備品等のレンタル・販売に関して、公共投資等の増加に伴うユニットハウス需要が高まりから、受注を堅調に確保することができました。

▶ 環境安全事業

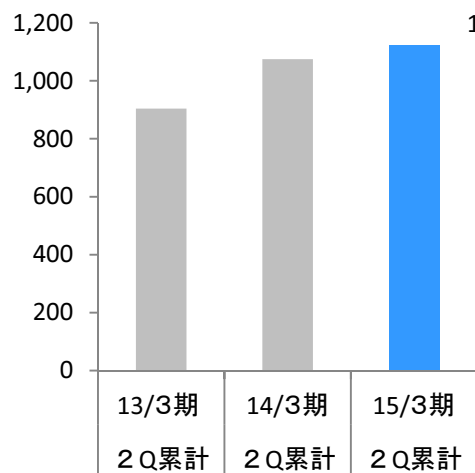
道路標示・標識及び環境・景観分野の工事並びに安全用品のレンタル・販売に関して、専門分野である道路標示工事の受注が堅調に推移したことに加え、大型公共工事の完成により、増収となりました。

損益概要② — 2015年3月期 第2四半期セグメント概要 —

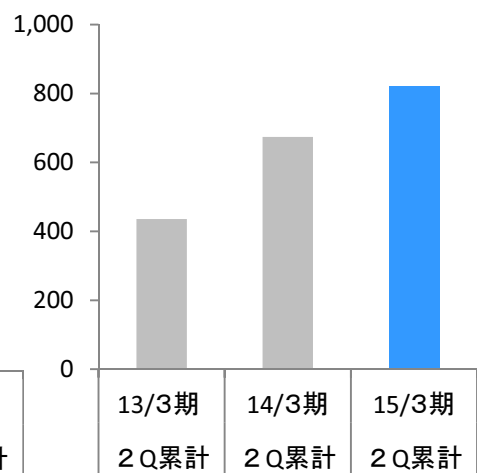
単位:百万円

	2013/3期 第2四半期累計	2014/3期 第2四半期累計	2015/3期 第2四半期累計	前年同期比	
				増減額	増減率
システム事業	904	1,075	1,124	48	4.5%
測量計測事業	436	674	821	147	21.8%
ハウス備品事業	459	559	605	46	8.2%
環境安全事業	282	361	419	57	15.8%
売上高合計	2,082	2,671	2,970	299	11.2%

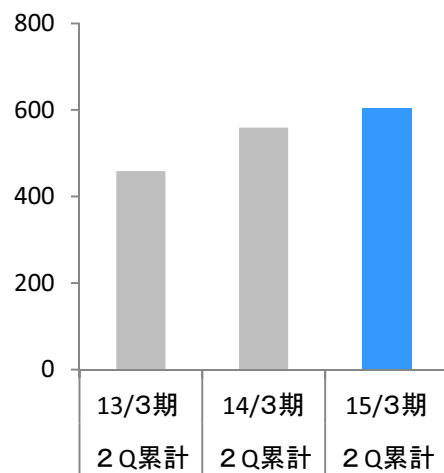
システム事業



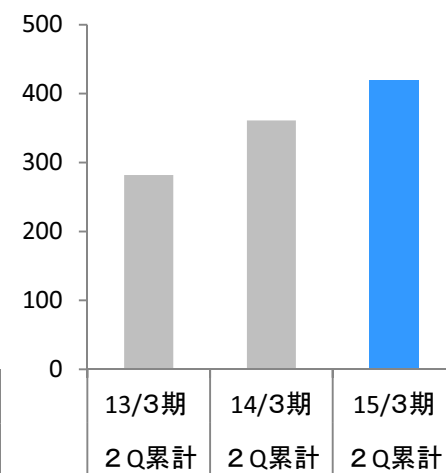
測量計測事業



ハウス備品事業



環境安全事業

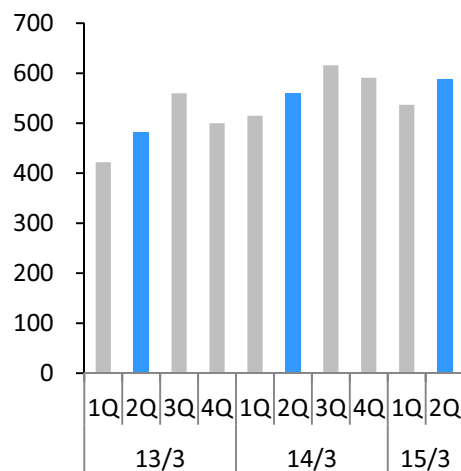


四半期毎の損益推移 — 2015年3月期 第2四半期セグメント概要 —

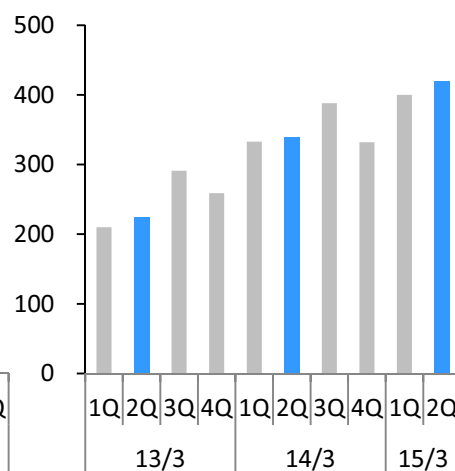
単位:百万円

		2013/3期				2014/3期				2015/3期	
		第1四半期	第2四半期	第3四半期	第4四半期	第1四半期	第2四半期	第3四半期	第4四半期	第1四半期	第2四半期
	システム事業	422	481	560	500	515	560	616	591	537	587
	測量計測事業	210	225	291	259	333	340	388	332	400	420
	ハウス備品事業	223	236	262	248	270	289	309	262	266	339
	環境安全事業	137	145	133	139	156	205	161	141	273	145
売上高合計		993	1,089	1,247	1,147	1,276	1,395	1,475	1,328	1,478	1,492

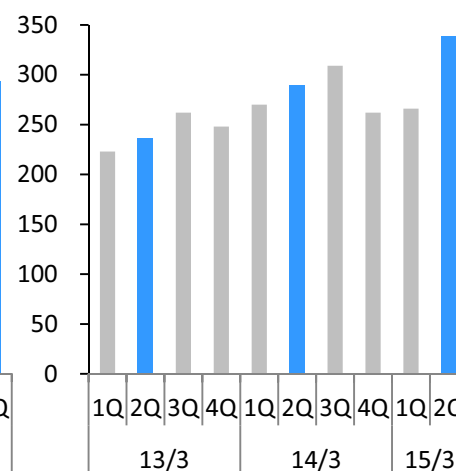
システム事業



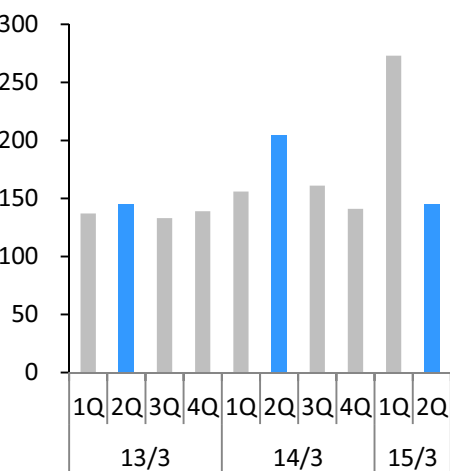
測量計測事業



ハウス備品事業



環境安全事業



2015年3月期
進捗状況及び配当予想

2015年3月期 進捗状況

- ▶ 第2四半期累計実績は売上高、利益ともに当初の予想を上回る結果となりました。
- ▶ 第2四半期累計期間における業績の進捗状況を勘案し、2014年10月24日付けで通期業績予想を上方修正しております。

全社損益予想

単位:百万円

	2015/3期 第2四半期累計	2015/3期 第2四半期累計	進捗率	2015/3期 通期	2015/3期 通期	増減率
	(実績)	(当初予想)		(当初予想)	(修正予想)	
売上高	2,970	2,900	102.4%	6,000	6,100	1.7%
営業利益	480	410	117.1%	890	960	7.9%
経常利益	465	390	119.3%	850	925	8.8%
純利益	313	234	134.1%	510	589	15.5%

2015年3月期 配当予想

▶ 第2四半期末の中間配当を上方修正しております。

	2015/3期		
	第2四半期末(中間)	期末	年間
当初	7.5円	9.0円	16.5円
修正	9.0円	9.0円	18.0円

※ 2014年8月22日付けで普通株式1株につき普通株式2株の割合で株式分割を行っております。
上記の配当予想は、当該株式分割を考慮した配当金の額を記載しております。

市場変更に関するお知らせ

市場変更に関するお知らせ

▶ 東京証券取引所市場二部への市場変更承認

2014年11月13日をもちまして、東京証券取引所JASDAQ(スタンダード)から東京証券取引所市場二部へ市場変更される予定です。

株主の皆様をはじめ、多くの皆様のご支援の賜物と心より感謝申し上げます。

今後も皆様のご期待にお応えできるよう、さらなる業容の拡大と企業価値の向上に努めてまいります。

參考資料

貸借対照表 — 参考資料 —

単位:千円

		2014/3期 第4四半期末 (2014年3月31日)	2015/3期 第2四半期末 (2014年9月30日)
	現金及び預金	1,384,543	1,500,260
	受取手形及び売掛金	1,038,881	1,159,469
	たな卸資産	172,691	162,448
	その他	131,294	384,431
	貸倒引当金	△ 13,012	△ 16,563
	流動資産合計	2,714,398	3,190,046
	レンタル資産(純額)	34,217	28,696
	建物(純額)	243,448	238,043
	土地	777,810	777,810
	リース資産(純額)	1,570,337	1,431,920
	その他(純額)	102,273	86,927
	有形固定資産合計	2,728,087	2,563,398
	無形固定資産合計	40,796	58,878
	投資その他の資産	165,183	237,432
	貸倒引当金	△ 1,300	△ 1,867
	投資その他の資産合計	163,883	235,565
固定資産合計	2,932,766	2,857,841	
資産合計	5,647,165	6,047,888	

		2014/3期 第4四半期末 (2014年3月31日)	2015/3期 第2四半期末 (2014年9月30日)
	支払手形及び買掛金	747,957	737,362
	未払法人税等	195,490	183,455
	その他	702,218	957,627
流動負債合計	1,645,667	1,878,445	
	リース債務	1,128,897	1,001,760
	その他	178,792	198,230
固定負債合計	1,307,689	1,199,991	
負債合計	2,953,357	3,078,436	
	資本金	425,996	425,996
	資本剰余金	428,829	428,829
	利益剰余金	1,879,985	2,107,797
	自己株式	△ 91,383	△ 91,383
	株主資本合計	2,643,427	2,871,239
その他有価証券評価差額金	50,380	98,211	
評価・換算差額等合計	50,380	98,211	
純資産合計	2,693,807	2,969,451	
負債純資産合計	5,647,165	6,047,888	

損益計算書

— 参考資料 —

単位:千円

	2014/3期 第2四半期 (自 2013年4月 1日 至 2013年9月30日)	2015/3期 第2四半期 (自 2014年4月 1日 至 2014年9月30日)
売上高	2,671,700	2,970,852
売上原価	1,589,290	1,727,851
売上総利益	1,082,409	1,243,001
販売費及び一般管理費	690,878	762,659
営業利益	391,530	480,341
営業外収益	5,517	6,578
受取利息	24	22
受取配当金	505	1,200
受取地代家賃	1,116	1,080
固定資産売却益	2,899	—
物品売却益	—	2,011
その他	972	2,264
営業外費用	17,768	21,616
支払利息	17,192	20,798
その他	576	817
経常利益	379,279	465,303
特別利益	—	23,656
投資有価証券売却益	—	23,656
税引前純利益	379,279	488,960
法人税等	147,802	175,171
法人税、住民税及び事業税	152,626	178,915
法人税等調整額	△4,823	△3,744
純利益	231,476	313,789

株式情報(2014年9月30日現在) — 参考資料 —

発行済株式の総数	11,200,000株
株主数	2,296名

大株主上位10名	所有株式数 (株)	発行済株式 総数に対する 所有株式数 の割合(%)
有限会社横島	4,000,000	35.7
宮沢俊行	320,000	2.9
手塚克巳	320,000	2.9
NORTHERN TRUST CO.(AVFC) RE 15PCT TREATY ACCOUNT	318,400	2.8
シーティーエス社員持株会	295,700	2.6
株式会社八十二銀行	208,800	1.9
株式会社三井住友銀行	160,000	1.4
日本トラスティ・サービス信託銀行 株式会社	148,800	1.3
春原由妃	136,000	1.2
猪股和典	134,000	1.2
計	6,041,700	53.9

※ 自己株式452,800株(4.0%)については、上記から除いております。

所有株式数別状況	株主数 (名)	持株数 (株)	株主 構成比 (%)
100株未満	51	996	2.2
100株以上500株未満	1,004	276,656	43.7
500株以上1,000株未満	396	282,400	17.3
1,000株以上5,000株未満	654	1,376,200	28.5
5,000株以上10,000株未満	89	601,500	3.9
10,000株以上50,000株未満	86	1,780,648	3.8
50,000株以上100,000株未満	5	387,100	0.2
100,000株以上500,000株未満	10	2,494,500	0.4
500,000株以上	1	4,000,000	0.0

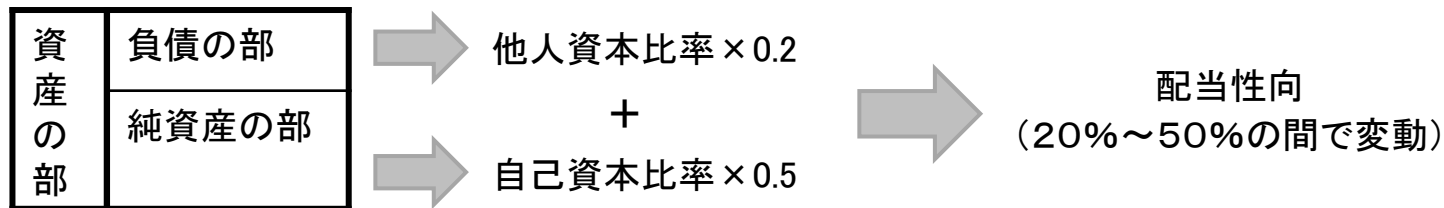
所有者別株式分布状況	株主数 (名)	持株数 (株)	株主 構成比 (%)
個人・その他	2,249	5,236,642	98.0
金融機関	8	706,000	0.3
その他の法人	15	4,235,000	0.7
外国法人等	10	425,200	0.4
金融商品取引業者	13	144,358	0.6
自己名義株式	1	452,800	0.0

利益還元方針 配当金の計算方法 — 参考資料 —

当社は、安定配当の考え方を採用せず、経営基盤の一層の強化と事業拡大に必要な内部留保の充実を考慮したうえで、業績に連動する利益還元を行なうことを基本方針にしております。

中間配当金の計算方法

$$\text{配当性向} = \text{自己資本比率} \times 0.5 + (1 - \text{自己資本比率}) \times 0.2$$



- 配当金総額 = 四半期純利益 × 配当性向
- 1株当たり中間配当金 = 配当金総額 ÷ 発行済株式総数 (自己株式を除く)

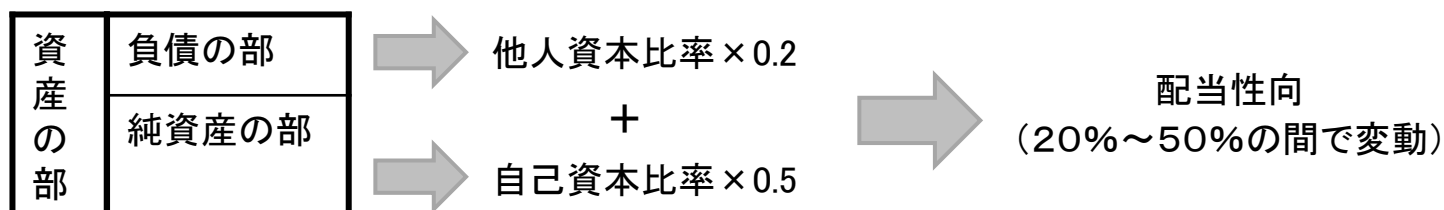
※配当金の原資は、第2四半期における税引き後の四半期純利益とします。

- ・その他配当金に関する詳細は当社内規に基づいて行われます。
- ・特別な損益等の特殊要因により税引き後の四半期純利益又は当期純利益が大きく変動する事業年度については、その影響を考慮し、配当額を決定します。
- ・1株当たり配当金の1円未満は四捨五入して算出しております。

利益還元方針 配当金の計算方法 — 参考資料 —

期末配当金の計算方法

$$\text{配当性向} = \text{自己資本比率} \times 0.5 + (1 - \text{自己資本比率}) \times 0.2$$



- 配当金総額 = 当期純利益 × 配当性向 - 中間配当金総額
- 1株当たり期末配当金 = 配当金総額 ÷ 発行済株式総数 (自己株式を除く)

※配当金の原資は、税引き後の当期純利益とします。

- ・その他配当金に関する詳細は当社内規に基づいて行われます。
- ・特別な損益等の特殊要因により税引き後の四半期純利益又は当期純利益が大きく変動する事業年度については、その影響を考慮し、配当額を決定します。
- ・1株当たり配当金の1円未満は四捨五入して算出しております。

経営理念

「お客様のニーズを身近なサービスで提供する」

経営基本方針

- ・お客様に対しては、全てのサービスを『より確かに、より早く、より安く』提供することを常に追求する（経営理念の追求）
- ・社員に対しては、創造力とチャレンジ精神を第一に、『能力＝成果、評価＝報酬』を基本に公平な処遇に努める（組織・人事制度）
- ・株主様に対しては、企業価値の創造を常に念頭に置き『業績に連動した配当』を実施する（積極的な事業展開・配当政策）
- ・地域社会に対しては、『企業は公器である』を基本に、企業活動と納税と雇用創出を持って貢献する（企業活動・納税・雇用創出による社会貢献）

本資料における注記事項

この資料に記載されている当社の現在の計画、戦略、見通しなどのうち、歴史的事実でないものは、将来の業績に関する見通しであり、これらは現在入手可能な情報から得られた判断に基づいております。経済、競合状況にかかわるリスクや不確定要因により、実際の業績はこれらと異なる結果となる場合があります。

※各業績数値及び増減額については、百万円未満を切り捨てて表示しております。

※増減率については、小数点第二位を四捨五入して表示しております。



投資家情報のほか、会社概要、製品情報やニュースなど、シーティーエスに関する様々な情報がご覧いただけます。

<http://www.cts-h.co.jp/>

