



株式会社 シーティーエス

2016年3月期

# 第3四半期決算 説明資料

2016年1月29日  
[www.cts-h.co.jp](http://www.cts-h.co.jp)

---

# 目次

---

- 2016年3月期 第3四半期決算概要
- 2016年3月期 第3四半期セグメント概要
- 2016年3月期 進捗状況及び配当予想
- 参考資料

---

2016年3月期  
第3四半期決算概要

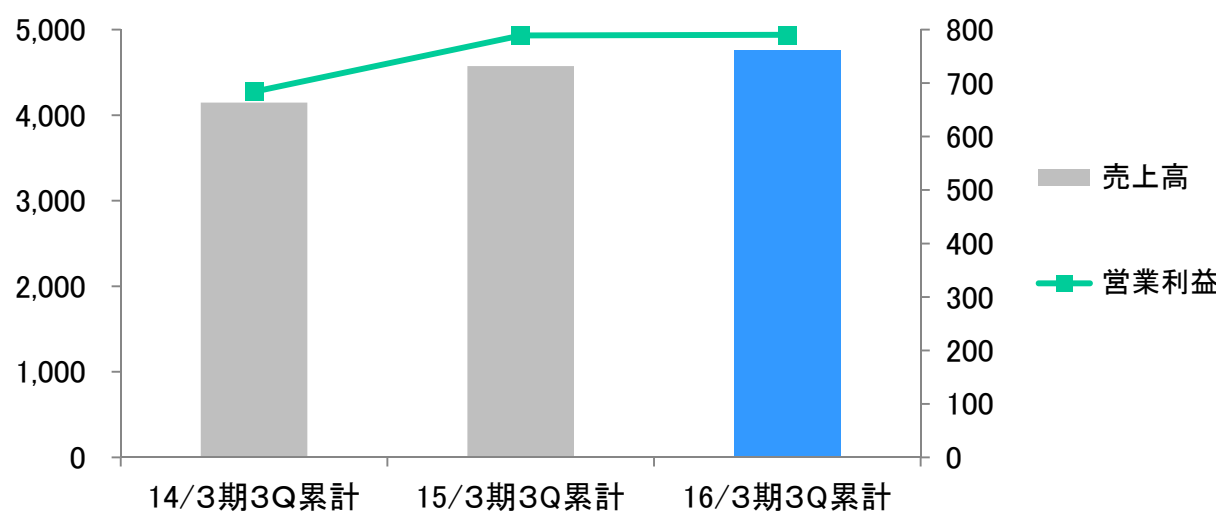
---

# 損益概要 — 2016年3月期 第3四半期決算概要 —

- ▶ 売上高は、前年同期に環境安全事業において一過性の大型工事の完成があったことによる反動減があるものの、主力事業の建設ICT(システム事業・測量計測事業)が前年同期比10%超の増加と堅調に推移したことにより、全体の売上高は前年同期を上回る実績となりました。
- ▶ 利益面は、中期経営計画に基づき、全国ネットワークを構築する為の積極的な人材の獲得に加え積極的なレンタル資産の投資により、営業利益及び経常利益は前年と同水準となりましたが、純利益は前年同期を上回る実績となりました。

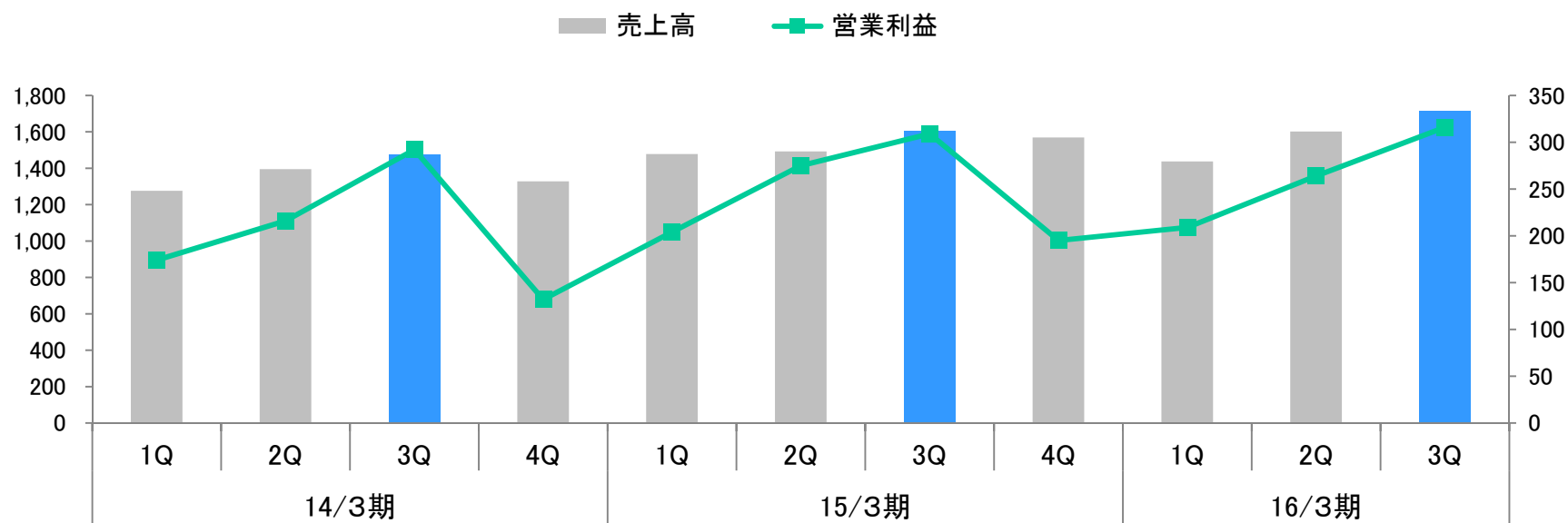
単位:百万円

	2014/3期	2015/3期	2016/3期	前年同期比	
	第3四半期累計	第3四半期累計	第3四半期累計	増減額	増減率
売上高	4,147	4,574	4,755	180	3.9%
営業利益	684	789	790	0	0.1%
経常利益	663	763	759	△3	△0.5%
純利益	409	492	551	58	11.8%



# 四半期毎の損益推移 — 2016年3月期 第3四半期決算概要 —

	2014/3期				2015/3期				2016/3期		
	第1四半期	第2四半期	第3四半期	第4四半期	第1四半期	第2四半期	第3四半期	第4四半期	第1四半期	第2四半期	第3四半期
売上高	1,276	1,395	1,475	1,328	1,478	1,492	1,604	1,569	1,437	1,602	1,714
営業利益	174	216	292	132	204	275	309	195	209	264	316
営業利益率	13.7%	15.5%	19.8%	9.9%	13.9%	18.5%	19.3%	12.4%	14.6%	16.5%	18.4%



# 貸借対照表概要 — 2016年3月期 第3四半期決算概要 —

- ▶ 主に建設ICT分野への投資により、リース資産が増加したことから、総資産は前事業年度末より532百万円増加し、7,288百万円となりました。
- ▶ 自己株式の取得により、自己資本比率が46.8%から45.4%へ低下しました。

単位：百万円

		2015年3月末	2015年12月末	前年同期比	
				増減額	増減率
資産合計	流動資産	3,538	3,798	260	7.4%
	固定資産	3,216	3,489	272	8.5%
	資産合計	6,755	7,288	532	7.9%
負債・純資産合計	流動負債	2,065	2,138	73	3.5%
	固定負債	1,527	1,842	315	20.6%
	負債合計	3,592	3,981	388	10.8%
	株主資本	3,072	3,261	188	6.1%
	評価・換算差額等	89	45	△44	△49.4%
	純資産合計	3,162	3,306	144	4.6%
	負債・純資産合計	6,755	7,288	532	7.9%
	自己資本比率(%)	46.8%	45.4%	△1.4%	

---

2016年3月期  
第3四半期セグメント概要

---

# 売上概要① — 2016年3月期 第3四半期セグメント概要 —

---

## ▶ システム事業

システム機器及びアプリケーション等のレンタル・販売に関して、平成27年11月に郡山支店を開設し、営業エリアの拡大を図るとともに、既存の営業拠点におきましても営業活動の強化、新規顧客の開拓等を積極的に展開した結果、受注を堅調に確保することができました。

## ▶ 測量計測事業

測量機器及び計測システム等のレンタル・販売に関して、中期経営計画の方針に基づき「建設ICT」分野に注力した結果、受注を堅調に確保することができました。

## ▶ ハウス備品事業

建設現場事務所用ユニットハウス及び什器備品等のレンタル・販売に関して、事業エリアでの公共投資及び現場数の減少に伴う厳しい受注競争によるレンタル単価下落等により、減収となりました。

## ▶ 環境安全事業

道路標示・標識及び環境・景観分野の工事並びに安全用品のレンタル・販売に関して、専門分野である道路標示工事の受注が堅調に推移いたしましたが、前年同期において、一過性の大型工事の完成があったことによる反動減があり、減収となりました。

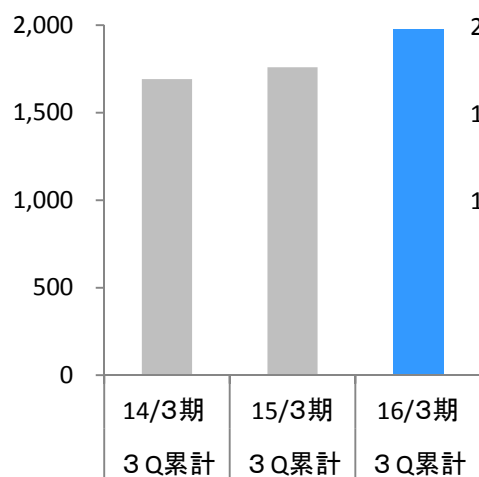


# 売上概要② — 2016年3月期 第3四半期セグメント概要 —

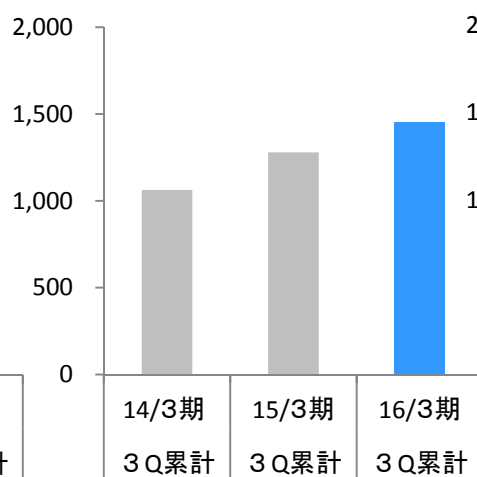
単位:百万円

	2014/3期 第3四半期累計	2015/3期 第3四半期累計	2016/3期 第3四半期累計	前年同期比	
				増減額	増減率
システム事業	1,692	1,760	1,977	216	12.3%
測量計測事業	1,062	1,279	1,454	174	13.7%
建設ICT	2,754	3,040	3,432	391	12.9%
ハウス備品事業	869	941	902	△39	△4.2%
環境安全事業	522	593	420	△172	△29.0%
売上高合計	4,147	4,574	4,755	180	3.9%

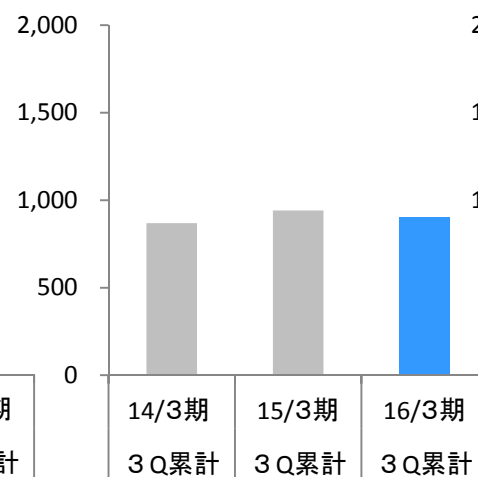
システム事業



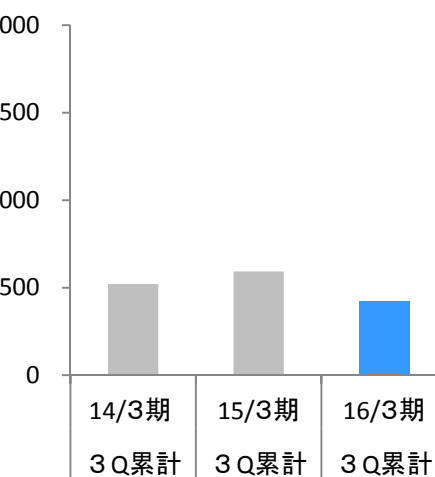
測量計測事業



ハウス備品事業



環境安全事業

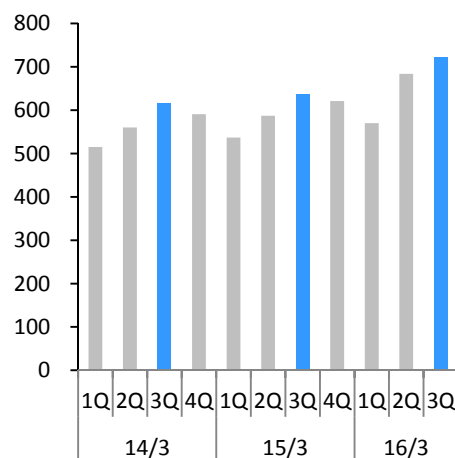


# 四半期毎の売上推移 — 2016年3月期 第3四半期セグメント概要 —

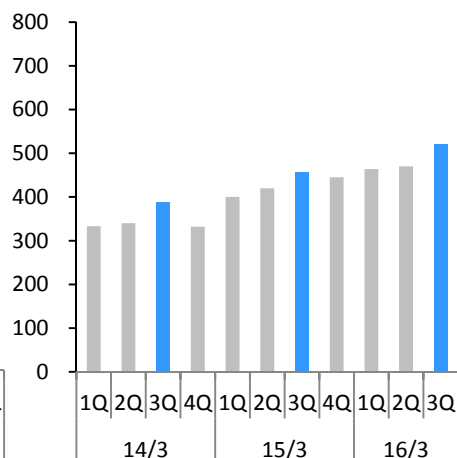
単位:百万円

		2014/3期				2015/3期				2016/3期		
		第1四半期	第2四半期	第3四半期	第4四半期	第1四半期	第2四半期	第3四半期	第4四半期	第1四半期	第2四半期	第3四半期
建設ICT	システム事業	515	560	616	591	537	587	636	621	570	684	722
	測量計測事業	333	340	388	332	400	420	457	445	464	470	520
	ハウス備品事業	270	289	309	262	266	339	335	284	276	312	313
	環境安全事業	156	205	161	141	273	145	173	218	126	135	158
	売上高合計	1,276	1,395	1,475	1,328	1,478	1,492	1,604	1,569	1,437	1,602	1,714

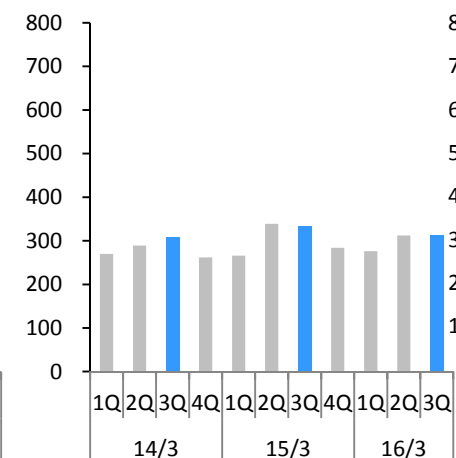
### システム事業



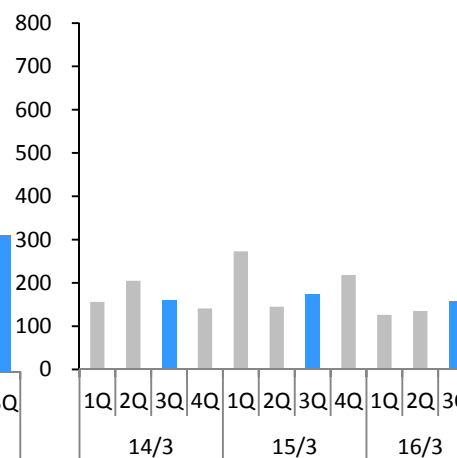
### 測量計測事業



### ハウス備品事業



### 環境安全事業

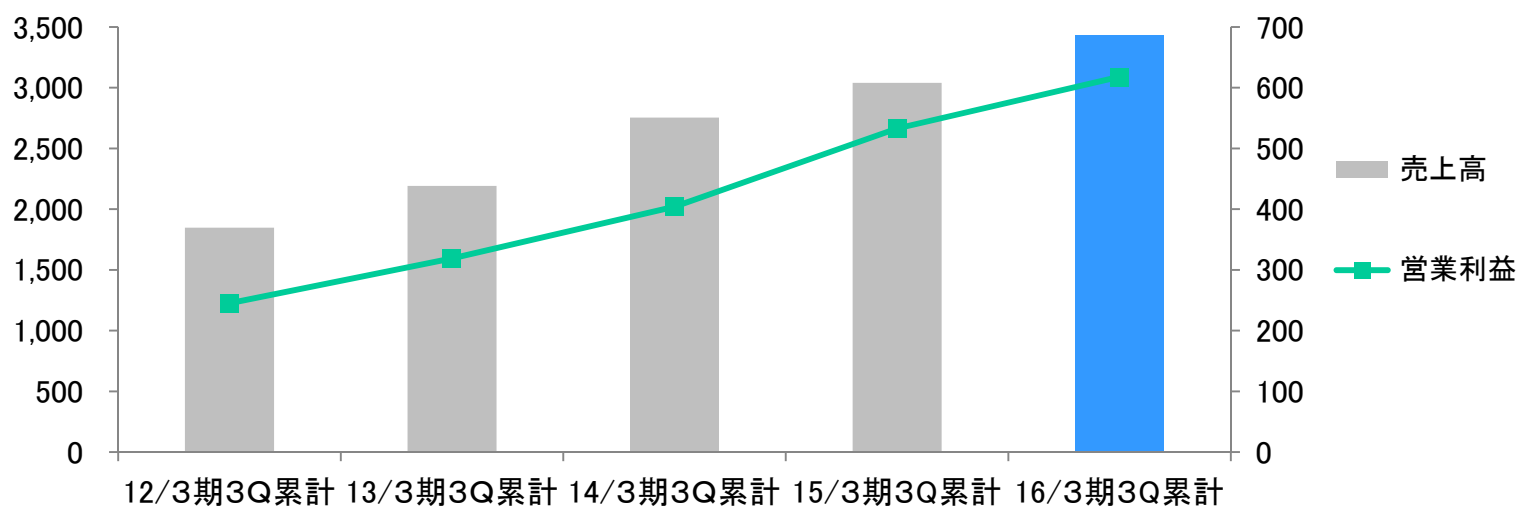


# 主力事業(建設ICT)の損益推移 — 2016年3月期 第3四半期セグメント概要 —

- ▶ 主力事業である建設ICT(システム事業・測量計測事業)の推移は、売上高が前年同期比12.9%、営業利益が前年同期比15.8%の増加となり、7期連続過去最高となりました。
- ▶ 主な要因は次の通りです。
  - ・ 営業エリアの拡大、新規顧客開拓等の結果、売上高、営業利益ともに増加しました。
  - ・ 「建設ICT」分野に注力した結果、独自商品を中心に受注を堅調に確保できました。

単位:百万円

	2012/3期	2013/3期	2014/3期	2015/3期	2016/3期	前年同期比	
	第3四半期累計	第3四半期累計	第3四半期累計	第3四半期累計	第3四半期累計	増減額	増減率
売上高	1,847	2,192	2,754	3,040	3,432	391	12.9%
営業利益	245	319	404	533	618	84	15.8%
営業利益率	13.3%	14.6%	14.7%	17.6%	18.0%		



---

2016年3月期  
進捗状況及び配当予想

---

# 2016年3月期 進捗状況

▶ 通期予想に変更はございません。

全社損益予想

単位:百万円

	2016/3期 第3四半期累計 (実績)	2016/3期 通期 (予想)	進捗率
	売上高	4,755	6,500
営業利益	790	1,040	76.0%
経常利益	759	1,000	76.0%
純利益	551	674	81.8%

## 2016年3月期 配当予想

- ▶ 第2四半期末において、普通配当10円に東京証券取引所市場第一部への指定替えによる記念配当1円を加え、11円の間配当を実施しました。
- ▶ 通期予想に変更はございません。

	年間配当金		
	第2四半期末	期末	合計
2015年3月期	9円	11円 (普通配当 10円) (記念配当 1円)	20円
2016年3月期	11円 (普通配当 10円) (記念配当 1円)		
2016年3月期(予想)		11円	22円

---

# 參考資料

---

# 貸借対照表

— 参考資料 —

単位:千円

		2015/3期末 (2015年3月31日)	2016/3期 第3四半期末 (2015年12月31日)
	現金及び預金	1,811,059	1,827,548
	受取手形及び売掛金	1,241,160	1,308,383
	たな卸資産	277,678	199,681
	その他	216,925	467,214
	貸倒引当金	△8,230	△4,101
流動資産合計		3,538,594	3,798,726
	レンタル資産(純額)	13,864	6,055
	建物(純額)	234,191	227,845
	土地	777,810	777,810
	リース資産(純額)	1,814,169	2,192,839
	その他(純額)	77,135	73,485
	有形固定資産合計	2,917,172	3,278,036
	無形固定資産合計	84,823	62,704
	投資その他の資産	215,937	149,920
	貸倒引当金	△1,300	△1,300
	投資その他の資産合計	214,637	148,620
固定資産合計		3,216,632	3,489,361
資産合計		6,755,227	7,288,087

		2015/3期末 (2015年3月31日)	2016/3期 第3四半期末 (2015年12月31日)
	支払手形及び買掛金	935,957	884,329
	未払法人税等	209,388	117,172
	その他	920,371	1,137,396
流動負債合計		2,065,717	2,138,898
	リース債務	1,316,147	1,619,030
	その他	211,044	223,446
固定負債合計		1,527,191	1,842,477
負債合計		3,592,908	3,981,375
	資本金	425,996	425,996
	資本剰余金	428,829	428,829
	利益剰余金	2,309,551	2,624,336
	自己株式	△91,383	△217,624
	株主資本合計	3,072,993	3,261,537
	その他有価証券評価差額金	89,325	45,175
評価・換算差額等合計		89,325	45,175
純資産合計		3,162,318	3,306,712
負債純資産合計		6,755,227	7,288,087



# 損益計算書

— 参考資料 —

単位:千円

	2015/3期 第3四半期 (自 2014年4月 1日 至 2014年12月31日)	2016/3期 第3四半期 (自 2015年4月 1日 至 2015年12月31日)
売上高	4,574,925	4,755,181
売上原価	2,626,079	2,715,201
売上総利益	1,948,845	2,039,980
販売費及び一般管理費	1,159,459	1,249,965
営業利益	789,386	790,014
営業外収益	8,487	12,708
受取利息	24	16
受取配当金	1,820	2,630
受取地代家賃	1,620	1,638
受取保険金	1,006	6,605
物品売却益	2,011	—
その他	2,004	1,819
営業外費用	34,397	43,011
支払利息	33,232	42,090
その他	1,165	920
経常利益	763,476	759,711
特別利益	23,656	115,240
投資有価証券売却益	23,656	115,240
特別損失	16,962	42,151
固定資産除却損	16,962	42,151
税引前純利益	770,170	832,800
法人税等	277,285	281,576
法人税、住民税及び事業税	276,336	274,303
法人税等調整額	949	7,273
純利益	492,884	551,223

# 株式情報(2015年9月30日現在) — 参考資料 —

発行済株式の総数	11,200,000株
株主数	3,238名

大株主	所有株式数 (株)	発行済株式 総数に対する 所有株式数 の割合(%)
有限会社横島	4,000,000	35.7
手塚克巳	320,000	2.9
シーティーエス社員持株会	309,800	2.8
宮沢俊行	210,000	1.9
株式会社八十二銀行	208,800	1.9
猪股和典	165,400	1.5
株式会社三井住友銀行	160,000	1.4
日本トラスティ・サービス信託銀行 株式会社	119,900	1.1
春原由妃	98,900	0.9
楽天証券株式会社	89,500	0.8
野村證券株式会社	89,500	0.8
計	5,771,800	51.5

※ 自己株式452,800株(4.0%)については、上記から  
除いております

所有株式数別状況	株主数 (名)	持株数 (株)	株主 構成比 (%)
100株未満	68	1,196	2.1
100株以上500株未満	1,763	364,501	54.4
500株以上1,000株未満	471	320,404	14.6
1,000株以上5,000株未満	738	1,497,700	22.8
5,000株以上10,000株未満	92	616,999	2.8
10,000株以上50,000株未満	87	1,723,300	2.7
50,000株以上100,000株未満	10	729,200	0.3
100,000株以上500,000株未満	8	1,946,700	0.3
500,000株以上	1	4,000,000	0.0

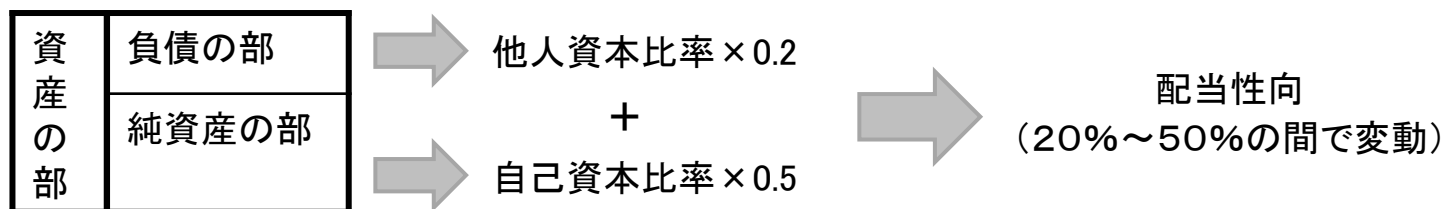
所有者別株式分布状況	株主数 (名)	持株数 (株)	株主 構成比 (%)
個人・その他	3,160	5,419,739	97.6
金融機関	12	624,700	0.4
その他の法人	23	4,129,200	0.7
外国法人等	20	223,200	0.6
金融商品取引業者	22	350,361	0.7
自己名義株式	1	452,800	0.0

# 利益還元方針 配当金の計算方法 — 参考資料 —

当社は、安定配当の考え方を採用せず、経営基盤の一層の強化と事業拡大に必要な内部留保の充実を考慮したうえで、業績に連動する利益還元を行なうことを基本方針にしております。

## 中間配当金の計算方法

$$\text{配当性向} = \text{自己資本比率} \times 0.5 + (1 - \text{自己資本比率}) \times 0.2$$



- 配当金総額 = 四半期純利益 × 配当性向
- 1株当たり中間配当金 = 配当金総額 ÷ 発行済株式総数 (自己株式を除く)

※配当金の原資は、第2四半期における税引き後の四半期純利益とします。

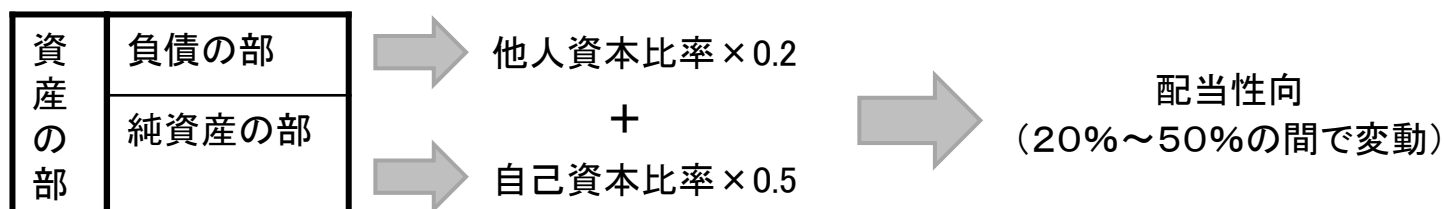
- ・その他配当金に関する詳細は当社内規に基づいて行われます。
- ・特別な損益等の特殊要因により税引き後の四半期純利益又は当期純利益が大きく変動する事業年度については、その影響を考慮し、配当額を決定します。
- ・1株当たり配当金の1円未満は四捨五入して算出しております。

# 利益還元方針 配当金の計算方法

— 参考資料 —

## 期末配当金の計算方法

$$\text{配当性向} = \text{自己資本比率} \times 0.5 + (1 - \text{自己資本比率}) \times 0.2$$



- 配当金総額 = 当期純利益 × 配当性向 - 中間配当金総額
- 1株当たり期末配当金 = 配当金総額 ÷ 発行済株式総数 (自己株式を除く)

※配当金の原資は、税引き後の当期純利益とします。

- ・その他配当金に関する詳細は当社内規に基づいて行われます。
- ・特別な損益等の特殊要因により税引き後の四半期純利益又は当期純利益が大きく変動する事業年度については、その影響を考慮し、配当額を決定します。
- ・1株当たり配当金の1円未満は四捨五入して算出しております。

## 経営理念

「お客様のニーズを身近なサービスで提供する」

## 経営基本方針

- ・お客様に対しては、全てのサービスを『より確かに、より早く、より安く』提供することを常に追求する（経営理念の追求）
- ・社員に対しては、創造力とチャレンジ精神を第一に、『能力＝成果、評価＝報酬』を基本に公平な処遇に努める（組織・人事制度）
- ・株主様に対しては、企業価値の創造を常に念頭に置き『業績に連動した配当』を実施する（積極的な事業展開・配当政策）
- ・地域社会に対しては、『企業は公器である』を基本に、企業活動と納税と雇用創出を持って貢献する（企業活動・納税・雇用創出による社会貢献）

# 本資料における注記事項

この資料に記載されている当社の現在の計画、戦略、見通しなどのうち、歴史的事実でないものは、将来の業績に関する見通しであり、これらは現在入手可能な情報から得られた判断に基づいております。経済、競争状況にかかわるリスクや不確定要因により、実際の業績はこれらと異なる結果となる場合があります

※各業績数値及び増減額については、百万円未満を切り捨てて表示しております。

※増減率については、小数点第二位を四捨五入して表示しております。



株式会社 シーティーエス

投資家情報のほか、会社概要、製品情報やニュースなど、シーティーエスに関する様々な情報がご覧いただけます

<http://www.cts-h.co.jp/>

